

Haier

МОРОЗИЛЬНЫЙ ЛАРЬ КЕУДЕГЕ МҰЗДАТҚЫШ KO'KSIDAGI MUZLATISH

РУКОВОДСТВО ПОЛЬЗОВАТЕЛЯ (ПАСПОРТ)
ПАЙДАЛАНУШЫНЫҢ НҰСҚАУЛЫҒЫ (ПАСПОРТ)
FOYDALANUVCHI UCHUN QO'LLANMA (PASSPORT)

Модель / Моделі / MODEL

SD-206***
SD-336***
SD-416***
SD-516***
SD-325***
SD-405***
SD-505***
SD-605***

Пожалуйста, внимательно прочитайте данное руководство перед использованием устройства. Сохраните его для дальнейшего использования.

Мұны мұқият оқып шығыңыз құрылғыны қолданар алдында нұсқаулықты қараңыз. Оны болашақта пайдалану үшін сақтаңыз. ЫЛТИМОС, БУНИ ДИҚҚАТ БИЛАН О'ҚИҢ ҚУРИЛМАНИ ИШЛАТИШДАН OLDIN QO'LLANMA. KELAJAKDA FOYDALANISH UCHUN UNI SAQLANG.

СПАСИБО

Благодарим вас за выбор продукции Haier.

Перед использованием внимательно прочитайте настоящее руководство. Руководство содержит важную информацию, которая может помочь вам обеспечить безопасную правильную установку, а так же ежедневное использование и техническое обслуживание устройства.

Храните данное руководство в удобном месте, чтобы вы всегда могли воспользоваться им для безопасного и правильного использования устройства.

Предупреждение об опасности



Внимание! Важная информация по технике безопасности



Общие сведения рекомендации



Экологические сведения



Утилизация

Данная маркировка на изделии, принадлежностях или документации указывает на то, что изделие не должно утилизироваться вместе с другими бытовыми отходами по окончании срока службы. Во избежание возможного нанесения вреда окружающей среде или здоровья людей в результате неправильной утилизации отхода, пожалуйста, отделите эти изделия от других видов отходов и утилизируйте их соответствующим образом в целях рационального повторного использования материальных ресурсов.

Пользователям следует обратиться либо к розничному продавцу у которого они приобрели этот продукт, либо в местный орган власти, чтобы узнать, где и как они могут сдать изделия на экологическую безопасную переработку. Коммерческие пользователи должны связаться со своим поставщиком и проверить условия договора покупки.

Это изделие и его электронные комплектующие не должны смешиваться с другими промышленными отходами для целей утилизации.

ВНИМАНИЕ!

Опасность травмы или удушья!

Отключите устройство от источника питания. В целях безопасности при утилизации старого морозильного ларя выньте вилку сетевого шнура из розетки, перережьте сетевой кабель и утилизируйте его вместе с вилкой. Снимите двери, чтобы дети не смогли закрыться внутри ларя.

ВНИМАНИЕ!

Не используйте удлинитель, может привести к снижению напряжения и создания плохих условий для запуска компрессора.

Перед началом эксплуатации

Документы и аксессуары	4
Описание продукции	4
Комплекующие	4
Меры предосторожности	5
Меры предосторожности при транспортировке	6
Меры предосторожности при эксплуатации	7

Начало эксплуатации

Установка	7
Эксплуатация	8
Регулировка температуры	8

Техническое обслуживание и ремонт

Устранение неисправностей	9
Регулярное техническое обслуживание	9
Послепродажное обслуживание	10

Технические данные

Технические характеристики	11
Схема охлаждения	12
Схема электрических соединений	12

Документы и аксессуары:

Модель	Руководство	Колеса	Скребок для льда	Ключи для замка, замок/ключ	Сливная пробка	Держатель ценника
SD-206***	1	4	1	1/2	1	1
SD-325/336***	1	4	1	1/2	1	2
SD-405/416***	1	4	1	1/2	1	2
SD-505/516***	1	4	1	1/2	1	2
SD-605***	1	4	1	1/2	1	2

*** обозначает разные спецификации оборудования.

ОПИСАНИЕ ПРОДУКЦИИ

1. Низкотемпературный режим предназначен для демонстрации, продажи и хранения предварительно замороженных пищевых продуктов при температуре $-18...-24^{\circ}\text{C}$, шаг настройки 1 градус. Температурный класс L1 (-15/-18). При тестировании в лаборатории максимальная температура самого теплового контрольного пакета при всех режимах работы (включая режим оттайки) не выше -15 гр. С, и минимальная температура самого теплового контрольного пакета не выше -18 гр. С.

2. Климатическое исполнение: для всей территории России исключая прибрежные территории, находящиеся под непосредственным воздействием морской воды: УХЛ 4 по ГОСТ 15150, рабочий диапазон температуры воздуха при эксплуатации $+1...+35^{\circ}\text{C}$, относительная влажность: среднегодовое значение 60% при 20°C

Только для прибрежных территорий, находящихся под непосредственным воздействием морской воды: М4 по ГОСТ 15150, рабочий диапазон температуры воздуха при эксплуатации $-10...+40^{\circ}\text{C}$, относительная влажность (среднегодовое значение) 75% при 22°C

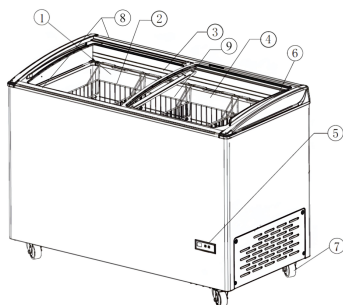
3. Закаленное теплоотражающее стекло с нанесённым покрытием поможет сэкономить электроэнергию и увеличить мощность.

4. Новейшие технологические решения предотвращают образование конденсата на стеклянных дверях морозильного лара.

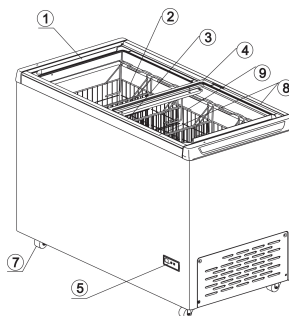
5. В зависимости от комплектации морозильные лари могут оснащаться широкой (275мм) или узкой (225мм) корзиной. Нагрузка на широкую корзину не должна превышать 25 кг, а на узкую 15кг.

6. В зависимости от комплектации морозильные лари могут оснащаться сетевой картой с возможностью подключения к системе мониторинга.

КОМПЛЕКТУЮЩИЕ



- 1 Нижняя стеклянная дверь
- 2 Корзина для продуктов
- 3 ***LED освещение
- 4 Верхняя стеклянная дверь
- 5 Электронное управление



- 6 ***Выключатель подсветки
- 7 Колеса
- 8 **Держатель ценника
- 9 Линия загрузки

- * Для установки обратиться в авторизованный сервисный центр
- ***В зависимости от комплектации

Производитель оставляет за собой право вносить технические изменения, улучшающие работу изделия, без предварительного извещения.

МЕРЫ ПРЕДОСТОРОЖНОСТИ

Соблюдайте все меры безопасности, указанные в настоящем руководстве; в противном случае вы берёте на себя полную ответственность за последствия. Соблюдайте все меры предосторожности и правила, указанные в настоящем руководстве, во избежание получения возможной травмы вами или любым другим человеком. Знаки «Осторожно», «Запрещено» означают следующее:



Предупреждающий знак «Осторожно», указывает на то, что пункт руководства требует особого внимания. Предупреждение о выполнении обязательных действий во избежание опасности.



Содержимое, помеченное знаком «Запрещено», описывает полностью запрещённое поведение, и ограничения, налагаемые этим знаком, следует неукоснительно соблюдать во избежание поломок морозильного ларя или травмы пользователя.

МЕРЫ ПРЕДОСТОРОЖНОСТИ

- ❗ Используйте морозильный ларь только по назначению в соответствии с настоящим руководством по использованию и уходу.
- ❗ Техническое обслуживание морозильного ларя должно осуществляться авторизованным сервисным центром.
- ❗ Морозильный ларь не должен разбираться, ремонтироваться или модифицироваться самим пользователем. Если несанкционированное лицо всё же выполнит одно из вышеперечисленных действий, то может возникнуть опасность возгорания или телесных повреждений.
- ❗ Во время ремонта надевайте средства индивидуальной защиты во избежание травм.
- ❗ Используйте источник питания, обозначенный на табличке с техническими данными морозильного ларя. Использование источника питания с напряжением или частотой, отличной от указанного на табличке с техническими характеристиками, может привести к пожару или поражению электрическим током.
- ❗ Если шнур питания или штепсель поврежден или изношен, во избежание риска он должен быть заменен авторизованным сервисным центром.
- ⊘ Не использовать удлинительный шнур
- ❗ При отсоединении штепселя морозильного ларя от розетки следует держаться за штепсель и не тянуть за шнур питания во избежание электрического удара или возникновения пожароопасной ситуации, вследствие короткого замыкания.
- ⊘ Не прикасайтесь влажными руками к частям электрического прибора, таким как штепсель или выключатель во избежание электрического удара
- ⊘ Обязательно отсоедините от сети морозильный ларь, прежде чем выполнять ремонт или техническое обслуживание. Избегайте скручивания и повреждения шнура питания, попадания его под колеса.
- ❗ После выключения морозильного ларя, его можно снова включить минимум через 5 минут, чтобы избежать повреждения компрессора или системы.

- ❗ Никогда не эксплуатируйте морозильный ларь в зоне хранения взрывчатых и огнеопасных веществ.
- ❗ В случае утечки горючего газа, такого как природный газ рядом с электроприбором, закройте клапан, являющийся источником утечки газа, откройте двери и окна для проветривания и не подключайте или не отсоединяйте от сети морозильный ларь.
- ⚠ Никогда не используйте морозильный ларь на открытом воздухе. Если устройство будет подвержено воздействию дождя, может произойти короткое замыкание и поражение электрическим током.
- ⚠ Никогда не храните в морозильном ларе агрессивные вещества, такие как кислота и щелочь; в противном случае могут быть повреждены внутренние компоненты или электрические детали.
- ❗ Не храните взрывоопасные вещества, такие как аэрозольные баллоны с легковоспламеняющимся газом в этом устройстве.
- ⚠ Не храните продукты в морозильном ларе в стеклянной таре (банки, бутылки) так как возможно ее разрушение из-за температурных трещин. Это может привести к травмам.
- ⚠ Не прикасайтесь к предметам, хранящимся в морозильном ларе голыми руками. Прикосновение к замороженному предмету или ко внутренней стенке морозильного ларя голыми руками может привести к обморожению.
- ❗ Не используйте электроприборы внутри пищевых отсеков морозильных ларей, если они не соответствуют типу, рекомендованному производителем.
- ⚠ К использованию изделия допускаются дети в возрасте от 8 лет, лица с ограниченными физическими или умственными способностями, а также лица с отсутствием опыта и знаний, если они делают это под надзором или после ознакомления с правилами безопасного использования изделия, осознавая при этом возможные опасности. Детям запрещено играть с изделием. Не допускать детей к чистке устройства без надзора взрослых.
- ❗ Если планируется не использовать морозильный ларь долгое время, отключите его от сети.
- ❗ Если морозильный ларь долгое время не используется, находясь в неконтролируемой зоне, не допускайте к нему детей и убедитесь, что его двери полностью заблокированы.

ПРЕДУПРЕЖДЕНИЕ:

- Во избежание поражения электрическим током всегда отсоединяйте морозильный ларь от сети перед чисткой. Игнорирование этого предупреждения может привести к смерти или травме.
- Не допускайте засорения, блокирования посторонними предметами, вентиляционных отверстий в корпусе прибора или в его конструкции.
- Не используйте механические устройства или другие средства для ускорения процесса размораживания, кроме тех которые рекомендованы производителем.
- Не повредите контур хладагента.
- Перед использованием чистящих средств всегда читайте и следуйте инструкциям и предупреждениям производителя во избежание травм или повреждения продукта.

МЕРЫ ПРЕДОСТОРОЖНОСТИ ПРИ ТРАНСПОРТИРОВКЕ

Для перемещения морозильного ларя можно использовать вилочный погрузчик.

Вставьте вилы вилочного погрузчика в места указанные на транспортной упаковке.

Примечание: при перемещении никогда не наклоняйте морозильный ларь более чем на 45°.

МЕРЫ ПРЕДОСТОРОЖНОСТИ ПРИ ЭКСПЛУАТАЦИИ

- Температура по умолчанию установлена заводом производителем. При ежедневной работе морозильного ларя не рекомендуется часто изменять температуру.
- Удостоверьтесь, что температура внутри морозильного ларя соответствует выбранному температурному режиму, прежде чем класть в него продукты; продукты следует помещать партиями во избежание повышения температуры.
- Не кладите слишком много продуктов в морозильный ларь и не превышайте линию загрузки.
- В процессе разморозки талая вода может не удаляться через дренажную систему из-за следующего:
 - 1) Засорение дренажной системы из-за попадания большого куска наледи.
 - 2) Засорение дренажной системы из-за попадания хранящихся продуктов.
 - 3) Слишком долгий перерыв настроенного времени оттаивания приводит к большому объему талой воды.
 - 4) Другие причины.

Такие случаи не обозначают проблемы качества и не влияют на работу оборудования. В процессе эксплуатации следует регулярно проверять и своевременно очищать дренажную систему.

- После того, как морозильный ларь проработает некоторое время, на его внутренней стенке образуется наледь. Толстый слой наледи будет оказывать негативное воздействие на охлаждающий эффект и увеличит потребление энергии. Поэтому счищайте ледяной налёт внутри морозильного ларя с помощью скребка, когда его толщина достигает примерно 5 мм.
- Перед размораживанием выньте все товары, хранящиеся в морозильном ларе, и поместите их в другой морозильный ларь на хранение во избежание порчи.

Перебои с электропитанием:

Иногда могут возникать перебои в подаче электроэнергии из-за грозы или других причин. Извлеките шнур питания из розетки переменного тока, когда произойдет перебой в электропитании. Когда питание восстановится, подключите шнур питания в розетку переменного тока.

Перерывы в работе и осторожность при перемещении:

При длительных перерывах в работе отключите морозильный ларь и очистите внутреннюю поверхность. Двери держите открытыми, чтобы воздух мог свободно распространяться внутри. При перемещении всегда держите морозильный ларь горизонтально а двери закрытыми.

УСТАНОВКА

Распаковка морозильного ларя:

Снимите все упаковочные материалы. К ним относятся: картонная упаковка, пенопласт, упаковочный пакет, основание, пластиковые хомуты, а так же вся липкая лента, с помощью которой зафиксированы аксессуары морозильного ларя внутри и снаружи.

При распаковке и установке морозильный ларь нельзя наклонять больше чем 45°.

Рекомендуется подождать минимум 2 часа после установки морозильного ларя, прежде чем подключать его к сети. Это необходимо для правильного распределения хладагента и масла в холодильной системе.

ПРЕДУПРЕЖДЕНИЕ:

Никогда не заземляйте морозильный ларь через газопровод, водопровод, телефонную линию, осветительную арматуру и т.д. во избежание электрического удара.

После установки шнур питания должен быть легкодоступен, чтобы его можно было легко отсоединить в чрезвычайной ситуации.

Никогда не устанавливайте морозильный ларь во влажном помещении или месте подверженном брызгам, распылению воды во избежание замыкания электрической цепи или электрического удара.

Выберите подходящее место для морозильного ларя на твердой ровной поверхности вдали от прямых солнечных лучей или источников тепла (радиаторов, нагревателей, кухонных приборов, теплых полов и т.д.)

Морозильный ларь предназначен только для самостоятельной установки и не подходит для встраивания.

Ввод в эксплуатацию:

Подключите шнур питания к специальному разъему с соответствующими техническими характеристиками. Обращаем ваше внимание, что в зависимости от комплектации у оборудования есть 1 или 2 шнура питания. (Белый шнур питания для работы морозильного ларя, черный шнур питания для освещения)

ЭКСПЛУАТАЦИЯ

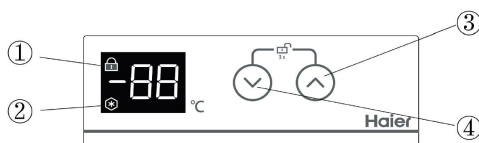
ПРЕДУПРЕЖДЕНИЕ:

Перед тем, как расположить товары в морозильном ларе убедитесь, что его температурный режим соответствует температуре хранения этих товаров. В противном случае они могут испортиться.

Следующие случаи не являются проблемой:

Явление	Причина и решение
В морозильном ларе слышен звук перетекания жидкости.	Это звук хладагента, циркулирующего в трубопроводах холодильной системы.
На поверхности стеклянной двери образуется наледь.	Влажность воздуха слишком высока. Протирайте ее только мягкой тканью.
Морозильный ларь не работает долгое время, при этом температура внутри очень низкая.	Это показатель высокого качества изоляции и низкого уровня потерь при охлаждении. Это нормальное явление.

РЕГУЛИРОВКА ТЕМПЕРАТУРЫ



- 1 Индикатор блокировки
- 2 Индикатор режима суперзаморозки
- 3 Изменение температуры
- 4 Изменение температуры

Панель управления показывает текущую температуру в морозильном ларе. Температуру можно установить следующим образом:

- 1 Одновременно нажмите кнопки (3) и (4) удерживайте в течение 3 секунд, чтобы разблокировать панель управления.
- 2 Нажмите кнопку (3) или (4) чтобы снизить или повысить температуру.
- 3 Одновременно нажмите кнопки (3) и (4) удерживайте в течение 3 секунд, чтобы заблокировать панель управления.

Прочая информация:

- 1 Панель управления автоматически блокируется, если в течение 30 секунд не производится никаких действий.
- 2 (1) индикатор показывает, что панель управления заблокирована
- 3 (2) Индикатор показывает, что режим суперзаморозки активирован.

УСТРАНЕНИЕ НЕИСПРАВНОСТЕЙ

Если в работе морозильного ларя наблюдаются сбои, то прежде, чем отдать его в ремонт, убедитесь в отсутствии следующих неисправностей.

Морозильный ларь не включается:

- Убедитесь, что не было отключения электропитания.
- Убедитесь, что штепсель питания не поврежден и плотно вставлен в розетку
- Температура снаружи морозильного ларя соответствует климатическому классу указанному в табличке с техническими данными на задней стороне морозильного ларя.
- Убедитесь, что дверь морозильного ларя плотно закрыта
- Убедитесь, что морозильный ларь не находится под воздействием прямых солнечных лучей или источников тепла.
- Убедитесь, что в морозильный ларь не поместили большой объем теплых продуктов.

Морозильный ларь издает странные звуки: (кроме указанных выше в таблице)

- Убедитесь, что при проведении технического обслуживания в морозильном ларе и рядом с ним отсутствуют какие-либо пары и взвешенные частицы в воздухе, которые при попадании в легкие могли бы причинить вред здоровью.
- Убедитесь, что морозильный ларь не касается какого-либо предмета или другого оборудования.
- Убедитесь, что морозильный ларь выставлен по уровню

РЕГУЛЯРНОЕ ТЕХНИЧЕСКОЕ ОБСЛУЖИВАНИЕ

ПРЕДУПРЕЖДЕНИЕ:

Во избежание поражения электрическим током или получении травм обязательно отключите морозильный ларь от источника питания до проведения ремонта или технического обслуживания.

Убедитесь, что при проведении технического обслуживания в морозильном ларе и рядом с ним отсутствуют какие-либо пары и взвешенные частицы в воздухе, которые при попадании в легкие могли бы причинить вред здоровью.

Очистка морозильного ларя:

Для поддержания морозильного ларя в чистоте следует не реже одного раза в месяц проводить его очистку. Это касается как внутренних, так и наружных поверхностей. Перед подключением оборудования необходимо помыть поверхности чистой водой с применением нейтральных моющих средств. Очистите морозильный ларь разбавленным нейтральным моющим средством (нерастворимое моющее средство может повредить пластмассовые детали. Правильный способ разбавления моющих средств описан в инструкциях к ним). Не используйте агрессивные моющие средства, стиральный порошок, кислоту, бензин, полировочный порошок для мытья или горячую воду для очистки морозильника, поскольку они могут повредить окрашенные поверхности и пластмассовые/резиновые детали. Обязательно обратите внимание, что ни один летучий растворитель, такой как бензин, не должен использоваться при очистке пластмассовых/резиновых деталей. После этого следует вытереть все поверхности насухо.

ПРИМЕЧАНИЕ: Не используйте инструменты с острыми краями или углами, такие как нож или отвертка, для очищения ледяного налёта. Для очистки наледи используйте скребок для льда, входящий в комплект морозильного ларя.

- 1 Полностью освободите морозильный ларь от продуктов.
- 2 Отключите морозильный ларь от источника питания.
- 3 Дождитесь выравнивания температуры внутри морозильного ларя с температурой окружающего воздуха.
- 4 Помойте наружную и внутреннюю поверхности оборудования чистой водой с применением нейтральных моющих средств.
- 5 Перед включением морозильного ларя следует вытереть все поверхности насухо.
- 6 После достижения в полезном объеме ларя рабочей температуры можно произвести загрузку продуктов.

ПОСЛЕПРОДАЖНОЕ ОБСЛУЖИВАНИЕ

- 1 Самостоятельное устранение неисправностей.

При обнаружении какой-либо неисправности, перед обращением в сервисный центр убедитесь, что соблюдены все инструкции и советы, указанные в данном руководстве пользователя.

- 2 Послепродажное обслуживание

Служба поддержки клиентов

Если у вас возникли проблемы с вашей бытовой техникой мы рекомендуем обращаться в авторизованный сервисный центр, а также использовать оригинальные запасные части.

В настоящий документ могут быть внесены изменения без предварительного уведомления.

В случае возникновения проблемы, пожалуйста, обратитесь: к вашему официальному дилеру или в наш авторизованный сервисный центр, номера бесплатной линии можно найти через QR код на лицевой части данного руководства.

Обращаясь в наш авторизованный сервисный центр, пожалуйста, подготовьте следующую информацию, которую вы можете найти на паспортной табличке и в чеке:

Модель _____

Серийный номер _____

Дата продажи _____

Также, пожалуйста, проверьте наличие гарантии и документов о продаже.

Важно! Отсутствие на морозильном ларе серийного номера делает для Производителя идентификацию и, как следствие, не возможность его гарантийного обслуживания. Запрещается удалять с морозильного ларя идентифицирующие наклейки со штрих кодом. Отсутствие заводских наклеек может стать причиной отказа выполнения гарантийных обязательств.

ТЕХНИЧЕСКИЕ ХАРАКТЕРИСТИКИ

RUS

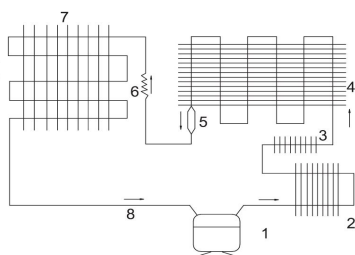
Модель	Климатический класс	Класс защиты от поражения электрическим током	Диапазон температуры, С	Корректированный уровень шума, дБА	Общий объем, л	Полезный объем, л	Подводимая мощность, Вт	Наминальное напряжение, В	Частота тока, Гц	Хладагент	Масса хладагента, гр	Габариты изделия ШХГВ	Вес нетто, кг	Вес брутто, кг
SD-206***	Класс 7	I	≤-18	52	203	151	135	220-240V	50	R290	56	740x650x845	46	52
SD-325***	Класс 7	I	≤-18	55	320	251	190	220-240V	50	R290	65	1075x650x818		
SD-336***	Класс 7	I	≤-18	55	331	251	190	220-240V	50	R290	65	1075x650x845	57	65
SD-405***	Класс 7	I	≤-18	55	400	318	210	220-240V	50	R290	72	1300x650x818	64	70
SD-416***	Класс 7	I	≤-18	55	417	318	210	220-240V	50	R290	72	1300x650x845	65	75
SD-505***	Класс 7	I	≤-18	55	495	393	250	220-240V	50	R290	85	1550x650x818		
SD-516***	Класс 7	I	≤-18	58	513	393	250	220-240V	50	R290	85	1550x650x845	74	86
SD-516***	Класс 4	I	≤-18	58	513	430	250	220-240V	50	R290	85	1550x650x845	74	86
SD-605***	Класс 4	I	≤-18	58	570	450	250	220-240V	50	R290	85	1750x650x818	77	84

КЛАСС 4: Рабочий диапазон температуры воздуха при эксплуатации +1... +30°C, относительная влажность среднегодовое значение 55% .

КЛАСС 7: Рабочий диапазон температуры воздуха при эксплуатации +1... +35°C, относительная влажность среднегодовое значение 75% .

*** обозначает разные спецификации оборудования.

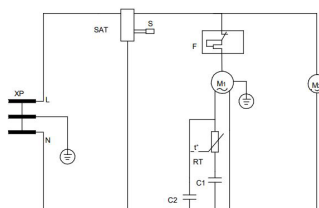
СХЕМА ОХЛАЖДЕНИЯ



1. Компрессор
2. Вспомогательный конденсатор
3. Контур подогрева дверей
4. Внутренний конденсатор
5. Фильтр-осушитель
6. Капиллярная трубка
7. Испаритель
8. Всасывающий трубопровод

СХЕМА ЭЛЕКТРИЧЕСКИХ СОЕДИНЕНИЙ

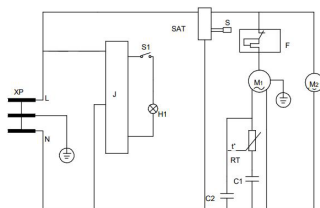
Модели без освещения



SD-206/325/336/405/416

- XP – Штепсельная вилка;
 SAT – Контроллер;
 S - Датчик температуры
 F – Защитное реле;
 M1 – Компрессор;
 M2 – Вентилятор вспомогательного конденсатора
 RT – Пусковое реле;
 C1 – Пусковой конденсатор (при использовании)
 C2 – Рабочий конденсатор (при использовании)

Модели с освещением

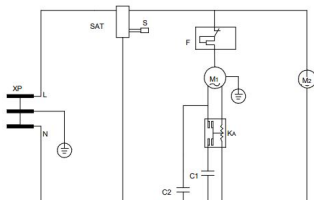


SD-206/325/336/405/416

- XP – Штепсельная вилка;
 SAT – Контроллер;
 S - Датчик температуры
 S1 – Выключатель освещения;
 F – Защитное реле;
 J - Блок питания освещения;
 M1 – Компрессор;
 H1 – LED освещение
 M2 – Вентилятор вспомогательного конденсатора
 RT – Пусковое реле;
 C1 – Пусковой конденсатор (при использовании)
 C2 – Рабочий конденсатор (при использовании)

СХЕМА ЭЛЕКТРИЧЕСКИХ СОЕДИНЕНИЙ

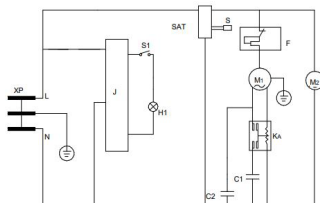
Модели без освещения



SD-505/516/605

XP – Штепсельная вилка;
 SAT – Контроллер;
 S – Датчик температуры
 F – Защитное реле;
 M1 – Компрессор;
 M2 – Вентилятор вспомогательного конденсатора
 KA – Стартер
 C1 – Пусковой конденсатор (при использовании)
 C2 – Рабочий конденсатор (при использовании)

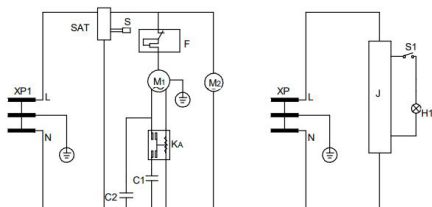
Модели с освещением



SD-505/516/605

XP – Штепсельная вилка;
 SAT – Контроллер;
 S – Датчик температуры
 S1 – Выключатель освещения;
 F – Защитное реле;
 J – Блок питания освещения;
 M1 – Компрессор;
 KA – Стартер;
 H1 – LED освещение
 M2 – Вентилятор вспомогательного конденсатора
 C1 – Пусковой конденсатор (при использовании)
 C2 – Рабочий конденсатор (при использовании)

Модели с освещением и двумя шнурами питания



SD-505/516/605

XP – Штепсельная вилка;
 SAT – Контроллер;
 S – Датчик температуры
 F – Защитное реле;
 M1 – Компрессор;
 M2 – Вентилятор вспомогательного конденсатора
 RT – Пусковое реле;
 C1 – Пусковой конденсатор (при использовании)
 C2 – Рабочий конденсатор (при использовании)

XP – Штепсельная вилка;
 S1 – Выключатель освещения;
 J – Блок питания освещения;
 H1 – LED освещение

РАҚМЕТ СІЗГЕ

Haier өнімдерін таңдағаныңызға рахмет.

Қолданар алдында осы нұсқаулықты мұқият оқып шығыңыз. Бұл нұсқаулықта өнімді қауіпсіз, дұрыс орнатуды және күнделікті пайдалану мен техникалық қызмет көрсетуді қамтамасыз етуге көмектесетін маңызды ақпарат бар. Құрылғыны қауіпсіз және дұрыс пайдалану үшін әрқашан оған жүгіну үшін осы нұсқаулықты ыңғайлы жерде сақтаңыз.

Қауіпті ескерту



Назар аударыңыз! Қауіпсіздік туралы маңызды ақпарат



Жалпы ұсыныстар



Қоршаған орта туралы ақпарат

Қайта өңдеу

Өнімдегі, керек-жарақтардағы немесе құжаттамадағы бұл белгі өнімді пайдалану мерзімі аяқталғаннан кейін оны басқа тұрмыстық қалдықтармен бірге тастауға болмайтынын көрсетеді. Қалдықтарды дұрыс тастамау нәтижесінде қоршаған ортаға немесе адам денсаулығына ықтимал зиянды болдырмау үшін бұл өнімдерді қалдықтардың басқа түрлерінен бөліп, материалдық ресурстарды тұрақты қайта өңдеу үшін тиісті түрде кәдеге жаратыңыз.

Пайдаланушылар өнімді қоршаған ортаға зиянсыз түрде қай жерде және қалай қайта өңдеуге болатынын білу үшін өнімді сатып алған сатушыға немесе жергілікті билік органдарына хабарласуы керек. Коммерциялық пайдаланушылар жеткізушілерімен байланысып, сатып алу келісімінің шарттарын тексеруі керек.

Бұл өнімді және оның электрондық компоненттерін кәдеге жарату мақсатында басқа өндірістік қалдықтармен араластыруға болмайды.



НАЗАР АУДАРЫҢЫЗ!

Жарақат алу немесе тұншығу қаупі бар!

Құрылғыны қуат көзінен ажыратыңыз. Қауіпсіздік мақсатында ескі кеудеге арналған мұздатқышты қоқысқа тастаған кезде қуат сымын розеткадан суырыңыз, қуат сымын кесіңіз және оны және ашаны тастаңыз. Балалардың көлік ішінде құлыпталуына жол бермеу үшін есіктерді алыңыз.

НАЗАР АУДАРЫҢЫЗ!

Ұзартқыш сымды пайдаланбаңыз, себебі бұл кернеуді төмендетуі және компрессорды іске қосу үшін нашар жағдай туғызуы мүмкін.

Пайдалануды бастар алдында

Аксессуарлар	16
Өнім сипаты.....	16
Жинақтауыштар	16
Сақтық шаралары	17
Тасымалдау кезіндегі сақтық шаралары.....	18
Пайдалану кезіндегі сақтық шаралары	19

Пайдалануды бастау

Орнату	19
Пайдалану	20
Температураны реттеу	20

Техникалық қызмет көрсету және жөндеу

Тұрақты техникалық қызмет көрсету	21
Сатудан кейінгі қызмет көрсету	22

Техникалық деректер

Техникалық сипаттамалары	23
Суыту схемасы	23
Электр қосылыстар схемасы	24

Құжаттар мен аксессуарлар:

Моделі	Нұсқаулық	Аяқтары	Мұзға арналған күрекше	Құлып кілттері, құлып / Кілт	Сү төгетін тығын	Баға ұстаушы
SD-206***	1	4	1	1/2	1	1
SD-325/336***	1	4	1	1/2	1	2
SD-405/416***	1	4	1	1/2	1	2
SD-505/516***	1	4	1	1/2	1	2
SD-605***	1	4	1	1/2	1	2

*** жабдықтың өртүрлі сипаттамаларын білдіреді.

ӨНІМ СИПАТЫ

1. Төмен температура режимі -20... -24°C температурада алдын ала мұздатылған тағамдарды көрсетуге, сатуға және сақтауға арналған, орнату қадамы 1 градус. Температуралық сыныбы L1 (-15/-18). Зертханада тестілеу кезінде барлық жұмыс режимдерінде (еру режимін қоса алғанда) ең жылы бақылау пакетінің ең жоғары температурасы -15 гр.С аспайды ең жылы бақылау пакетінің минималды температурасы"-18 гр. С.

2.Климаттық орындалуы: Ресейдің бүкіл аумағы үшін теңіз суының тікелей әсерінен болатын жағалау аумақтарын қоспағанда: ГОСТ 15150 бойынша УХЛ 4, жұмыс кезінде ауа температурасының жұмыс диапазоны +1...+35°C, салыстырмалы ылғалдылық: 20 °C температурада орташа жылдық 60%

Тек теңіз суының тікелей әсерінен болатын жағалау аймақтары үшін: ГОСТ 15150 бойынша М4, жұмыс кезінде ауа температурасының жұмыс диапазоны - 10...+40°C, салыстырмалы ылғалдылық (жылдық орташа) 75% 22°C

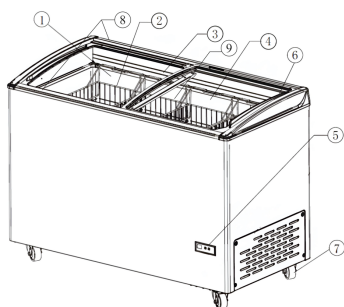
3. Қапталған жылуды шағылыстыратын әйнек электр қуатын үнемдеуге және қуатты арттыруға көмектеседі.

4. Ең жаңа технологиялық шешімдер мұздатқыш камерасының қақпағында конденсаттың пайда болуына жол бермейді.

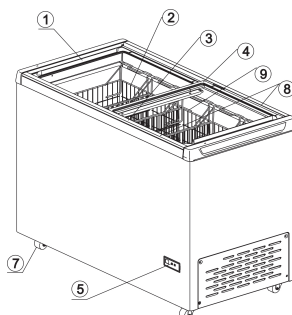
5. Конфигурацияға байланысты мұздатқыштар кең (275 мм) немесе тар (225 мм) себетпен жабдықталуы мүмкін. Кең себетке жүктеме 25 кг аспауы, ал тар себетке 15 кг аспауы тиіс.

6. Конфигурацияға байланысты мұздатқыштар мониторинг жүйесіне қосылу мүмкіндігі бар желілік картамен жабдықталуы мүмкін.

ЖИНАҚТАУЫШТАР



1. Төменгі әйнек есік
2. Азық-түлік себеті
3. ***LED-жарықтандыру
4. Жоғарғы әйнек есік
5. Электродық басқару



- 6 ***Жарықты ажыратқыш
- 7 Дөңгелектер
- 8 ***Бағалықты ұстағыш
- 9 Эүктеу желісі

Орнату үшін авторландырылған сервистік орталыққа жүгініңіз
***Жинақталымына байланысты

Өндіруші өнімнің жұмысын жақсартатын техникалық өзгерістерді алдын-ала ескертусіз енгізу құқығын өзіне қалдырады.

САҚТЫҚ ШАРАЛАРЫ

Осы нұсқаулықта көрсетілген барлық қауіпсіздік шараларын сақтаңыз; кері жағдайда сіз салдары үшін толық жауапкершілікке ие боласыз. Сіздің немесе басқа адамның жарақат алмауы үшін, осы нұсқаулықта көрсетілген барлық сақтық шаралары мен ережелерді сақтаңыз. «Абайлаңыз», «Тыйым салынған» белгілері мыналарды білдіреді:



«Абайлаңыз» ескерту белгісі нұсқаулық тармағына ерекше назар аударуды қажет екенін көрсетеді. Қауіпті болдырмау үшін міндетті әрекеттерді орындау туралы ескерту.

KZ



«Тыйым салынған» белгісімен белгіленген мазмұн толығымен тыйым салынған әрекетті сипаттайды, мұздатқыш камераның бұзылуына немесе пайдаланушының жарақаттануына жол бермеу үшін, осы белгімен қойылған шектеулерді қатаң сақтау керек.

САҚТЫҚ ШАРАЛАРЫ

❗ Осы пайдалану және күтім жасау жөніндегі нұсқаулыққа сәйкес, мұздатқыш қорапты тағайындалуы бойынша ғана пайдаланыңыз.

❗ Мұздатқыш қорапқа техникалық қызмет көрсетуді авторландырылған сервистік орталық жүзеге асыруы тиіс.

❗ Мұздатқыш қорапты пайдаланушыға өз бетінше бөлшектеуге, жөндеуге немесе өзгертуге болмайды. Егер рұқсат етілмеген адам жоғарыда аталған әрекеттердің бірін орындаса, онда тұтану немесе дене жарақаты қауіпі туындауы мүмкін.

❗ Жөндеу кезінде жарақат алмау үшін жеке қорғаныс құралдарын киіңіз.

❗ Мұздатқыш қораптың техникалық деректер тақтасында көрсетілген қуат көзін пайдаланыңыз. Техникалық деректері бар тақтайшада көрсетілгеннен өзгеше кернеуі немесе жиілігі бар қорек көзін пайдалану өртке немесе электр тогының соғуына әкелуі мүмкін.

❗ Егер қорек баусымы немесе штепсель зақымдалған немесе тозған болса, тәуекелді болдырмау үшін оны уәкілетті қызмет көрсету орталығы ауыстыруы керек.

⊘ Ұзартқыш сымды пайдалануға болмайды

❗ Мұздатқыш қорап штепселін розеткадан ажыратқан кезде, электр тогының соғуын немесе қысқа тұйықталу салдарынан өрт қауіпті жағдайдың туындауын болдырмау үшін, штепсельден ұстауы және қуат сымын тартпауы керек.

⊘ Электр тогының соғуын болдырмау үшін, электр құрылғысының штепсель немесе қосқыш сияқты бөліктеріне дымқыл қолмен тигізбеңіз

⊘ Жөндеу немесе техникалық қызмет көрсетуден бұрын мұздатқышты желіден ажыратуды ұмытпаңыз. Қорек баусымын бұрап, бүлдіріп алмаңыз, оны дөңгелектердің астына тигізбеңіз.

❗ Мұздатқыш қорапты өшірген соң, компрессорға немесе жүйеге зақым келтірмеу үшін, оны кемінде 5 минуттан кейін қайта қосуға болады.

❗ Ешқашан жарылғыш және өрт қауіпі бар заттарды сақтау аймағында мұздатқыш қорапты пайдаланбаңыз.

❗ Электр құрылғысының жанындағы табиғи газ сияқты жанғыш газ ағып кеткен жағдайда, газдың ағып кету көзі болып табылатын клапанды жабыңыз, желдету үшін есіктер мен терезелерді ашыңыз және мұздатқыш қорапты желіден қоспаңыз немесе ажыратпаңыз.

⊖ Ешқашан ашық мұздатқыш қорапты пайдаланбаңыз. Егер құрылғы жаңбыр есеріне ұшыраса, қысқа тұйықталу және электр тогының соғуы орын алуы мүмкін.

⊖ Ешқашан мұздатқыш қорапта қышқыл мен сілті сияқты қатты заттарды сақтамаңыз; әйтпесе ішкі компоненттер немесе электр бөлшектері зақымдалуы мүмкін.

❗ Бұл құрылғыда тез жанатын газы бар аэрозоль баллондары сияқты жарылуға қауіпті заттарды сақтамаңыз

⊖ Тамақты мұздатқыш камерада шыны ыдыстарда (банкалар, бөтелкелер) сақтамаңыз, себебі ол бұзылып кетуі мүмкін. температуралық жарықтар. Бұл жарақатқа әкелуі мүмкін.

⊖ Мұздатқыш қорапта сақталған заттарды жалаң қолмен ұстамаңыз. Мұздатылған затқа немесе мұздатқыштың ішкі қабырғасына жалаң қолмен тигізу аязға әкелуі мүмкін.

❗ Егер өндіруші ұсынған түрге сәйкес келмесе, мұздатқыш қораптардың тамақ бөлімдерінің ішіндегі электр құрылғыларын пайдаланбаңыз.

⊖ Бұйымды пайдалануға 8 жастан асқан балалар, физикалық немесе ақыл-ой қабілеті шектеулі адамдар, сондай-ақ тәжірибесі мен білімі жоқ адамдар, егер олар мұны қадағалаумен жасаса немесе ықтимал қауіптерді біле отырып, бұйымды қауіпсіз пайдалану ережелерімен танысқаннан кейін жіберіледі. Балаларға бұйыммен ойнауға тыйым салынады. Ересектердің қадағалауынсыз балалардың құрылғыны тазалауына жол бермеңіз.

❗ Егер мұздатқыш қорапты ұзақ уақыт пайдаланбауды жоспарласаңыз, оны токтан ажыратыңыз.

❗ Егер мұздатқыш қорап ұзақ уақыт бойы бақыланбайтын жерде тұрса және қолданылмаса, ол жерге балаларды кіргізбеңіз және оның есіктері толығымен жабылғанына көз жеткізіңіз.

ЕСКЕРТУ:

- Электр тогының соғуын болдырмау үшін, тазалау алдында, әрқашан мұздатқыш қорапты желіден ажыратыңыз. Бұл ескертуді бұрмалау өлімге немесе жарақатқа әкелуі мүмкін.

- Құрылғы корпусындағы немесе оның конструкциясындағы бөгде заттардың, желдеткіш саңылаулардың бітелуіне, бұғатталуына жол бермеңіз.

- Еріту процесін жылдамдату үшін, өндіруші ұсынғаннан басқа механикалық құрылғыларды немесе басқа құралдарды пайдаланбаңыз.

- Суық агент контурын зақымдап алмаңыз.

- Тазалау құралдарын пайдаланар алдында, әрқашан өнімнің зақымдануын немесе зақымдануын болдырмау үшін, өндірушінің нұсқаулықтары мен ескертулерін оқып, соларға сүйеніңіз.

ТАСЫМАЛДАУ КЕЗІНДЕГІ САҚТЫҚ ШАРАЛАРЫ

Кеудеге арналған мұздатқышқаты қорапты жылжыту үшін, айырлы жүк тиегішті пайдалануға болады.

Айырлы тиегіштің айырларын тасымалдау қаптамасында көрсетілген орындарға салыңыз.

Ескертпе: жылжыту кеудеге арналған мұздатқышты ешқашан 45°-тан артық еңкейтпеңіз.

ПАЙДАЛАНУ КЕЗІНДЕГІ САҚТЫҚ ШАРАЛАРЫ

- Кеудеге арналған мұздатқыш ішіндегі температура тағамды салудан бұрын таңдалған температура режиміне сәйкес келетініне көз жеткізіңіз; температураның көтерілуіне жол бермеу үшін, тағамдарды партиялап орналастыру керек.
- Кеудеге арналған мұздатқыш тым көп азық-түлік салмаңыз және жүктеме сызығынан асырмаңыз.
- Еріту барысында еріген су дренаж жүйесінен тыс ағып кетуі мүмкін:
 - 1) Мұзқақтың үлкен кесегінің түсуінен дренаж жүйесінің бітелуі.
 - 2) Сақталған өнімдердің түсуіне байланысты дренаж жүйесінің бітелуі.
 - 3) Реттелген еріту уақытының тым ұзақ үзілуі еріген судың үлкен көлеміне әкеледі.
 - 4) Басқа себептер.

Мұндай жағдайлар сапа мәселелерін білдірмейді және жабдық жұмысына әсер етпейді. Пайдалану барысында дренаж жүйесін тұрақты тексеріп, уақтылы тазалап отыру керек.

- Кеудеге арналған мұздатқыш біршама уақыт жұмыс істегеннен кейін оның ішкі қабырғасында мұзқақ пайда болады. Мұзқақтың қалың қабаты салқындату әсеріне теріс әсер етеді және энергияны тұтынуды арттырады. Сондықтан кеудеге арналған мұздатқыш ішіндегі мұзқақты оның қалыңдығы шамамен 5 мм жеткенде, қырғышпен тазалау керек.
- Құрамдас кеудеге арналған мұздатқыш компрессорлық бөлігінің желдеткіші жабылмауы тиіс.
- Еріту алдында кеудеге арналған мұздатқышта сақталған барлық заттарды алып тастаңыз және бүлінбеу үшін оларды сақтау үшін басқа кеудеге арналған мұздатқышқа салыңыз.

Электрқоректегі үзілістер:

Кейде найзағай немесе басқа себептерге байланысты электр қуатының үзілуі мүмкін. Электрқорек үзілген кезде, қуат сымын айнымалы ток розеткасынан суырып алыңыз. Қорек қалпына келтірілгенде, қорек бауын айнымалы ток розеткасына қосыңыз.

Жұмыстағы үзілістер және қозғалу кезінде сақтық:

Ұзақ жұмыс үзілістерінде кеудеге арналған мұздатқышты өшіріп, ішкі бетін тазалаңыз. Ауа ішінде еркін таралуы үшін, есігін ашық ұстаңыз. Жылжыту кезінде, әрқашан кеудеге арналған мұздатқышты көлденең және есіктерін жабық ұстаңыз.

ОРНАТУ

Кеудеге арналған мұздатқыштың қаптамасын ашу:

Барлық қаптама материалдарды алып тастаңыз. Оларға мыналар жатады: картон қаптама, көбікпласт, қаптама пакет, негіз, пластик қысқыштар, сондай-ақ кеудеге арналған мұздатқыштың аксессуарлары ішіне және сыртына бекітілген барлық жабысқақ таспа.

Қаптамасын ашу және орнату кезінде кеудеге арналған мұздатқышты 45°-тан артық еңкейтуге болмайды.

Кеудеге арналған мұздатқышты желіге қосудан бұрын, оны орнатқаннан кейін кемінде 2 сағат күту ұсынылады. Бұл суық агент айналымын тұрақты күйге келтіруге мүмкіндік береді.

ЕСКЕРТУ:

Электр тогы соғуын болдырмау үшін, кеудеге арналған мұздатқышты газ құбыры, су құбыры, телефон желісі, жарықтандыру қондырғысы және т.б. арқылы жерге тұйықтымаңыз.

Төтенше жағдайда ажыратуға оңау болуы үшін, орнатқаннан кейін қуат сымына оңай қолжетімді болуы керек.

Кеуде арналған тоңазытқышының желдету тесігі бөгде заттармен бітелмеуі керек.

Электр тізбегінің тұйықталуын немесе электр тогының соғуын болдырмау үшін, ешқашан кеудеге арналған мұздатқышты дымқыл бөлмеде немесе шашырауға, су шашуға бейім жерде орнатпаңыз.

Тікелей күн сәулесінен немесе радиаторлар, жылытқыштар, ас үй құрылғылары және т.б. сияқты жылу көзінен алыс қатты, тегіс жерде аралас кеудеге арналған мұздатқыш үшін қолайлы орынды таңдаңыз.

Кеуде арналған мұздатқышы тек өздігінен орнатуға арналған және кіріктірілген қондырғылар үшін жарамсыз.

Пайдалануға енгізу:

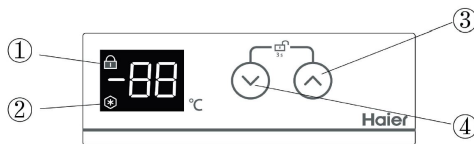
Қорек бауын тиісті техникалық сипаттамалары бар арнайы ағытпаға қосыңыз. Жабдықтың жинақталымына байланысты 1 немесе 2 қуат сымы бар екеніне назар аударамыз. (Мұздатқыштың жұмысына арналған ақ түсті қуат сымы, жарықтандыруға арналған қара түсті қуат сымы)

ПАЙДАЛАНУ**ЕСКЕРТУ:**

Тауарларды құрамдас кеуде арналған мұздатқышқа қоюдан бұрын, оның температуралық режимі осы тауарлардың сақтау температурасына сәйкес келетініне көз жеткізіңіз. Кері жағдайда олар бүлінуі мүмкін, өйткені мұздатқыш қажетті температураға шыға алмайды охлаждения.

Келесі жағдайлар мәселе болып табылмайды:

Құбылыс	Себебі мен шешімі
Мұздатқыш камерада сұйықтықтың ағу дыбысы естіледі.	Бұл салқындатқыш жүйенің айналым құбырында ағып жатқан суыкагент дыбысы. Бұл қалыпты құбылыс.
Әйнек есіктің бетінде мұзқақ пайда болады.	Ауа ылғалдылығы тым жоғары. Оны тек жұмсақ шүберекпен сүртіңіз.
Мұздатқыш қондырғы ұзақ уақыт жұмыс істемейді, ал ішіндегі температура өте төмен.	Бұл оқшаулаудың жоғары сапасының және салқындету шығындарының төмен деңгейінің көрсеткіші. Бұл қалыпты құбылыс.

ТЕМПЕРАТУРАНЫ РЕТТЕУ

- 1 Бұғаттау индикаторы
- 2 Ерекше мұздату режимі индикаторы
- 3 Температураны өзгерту
- 4 Температураны өзгерту

Басқару тақтасы мұздатқыштағы ағымдағы температураны көрсетеді. Температураны келесі түрде орнатуға болады:

1. Басқару тақтасының құлпын ашу үшін (3) және (4) батырмаларын бір мезгілде 3 секунд басып тұрыңыз.
2. Температураны төмендету немесе көтеру үшін, (3) немесе (4) батырмасын басыңыз.
3. Басқару тақтасын құлыптау үшін, (3) және (4) батырмаларын бір мезгілде 3 секунд басып тұрыңыз.

Басқа ақпарат:

1. Егер 30 секунд ішінде ешқандай әрекет жасалмаса, басқару тақтасы автоматты түрде бұғатталады.
2. (1) Индикатор басқару тақтасының құлыпталғанын көрсетеді
3. (2) Индикатор компрессордың жұмыс істеп тұрғанын көрсетеді.

АҚАУЛЫҚТАРДЫ ЖОЮ

Егер кеудеге арналған мұздатқыштың жұмысында ақау байқалса, оны жөндеуге берер алдында, келесі ақаулардың жоқтығына көз жеткізіңіз.

Құрылғы қосылмайды:

- Кеудеге арналған мұздатқышның электр желісінен ажыратылмағанына көз жеткізіңіз.
- Қорек штепселінің зақымдалмағанына және розеткаға мықтап салынғанына көз жеткізіңіз.
- Климаттық сыныбы аспаптың артқы жағындағы техникалық деректері бар тақтайшада көрсетілген. Бұл аспап тиісті дәрежеде жұмыс істейтін қоршаған орта температурасының мәні.
- Кеудеге арналған мұздатқышның есігінің тығыз мықтап жабылғанына көз жеткізіңіз.
- Аспаптың тікелей күн сәулесінің немесе жылу көздерінің әсеріне ұшырамайтынына көз жеткізіңіз.
- Аспапқа көп мөлшерде жылы өнімдер салынбағанына көз жеткізіңіз

Кеудеге арналған мұздатқыш біртүрлі дыбыстар шығарады:

- Кеудеге арналған мұздатқыштың қатты бетке қойылғанына көз жеткізіңіз.
- Кеудедегі мұздатқыштың ешбір затқа немесе басқа жабдыққа тиіп тұрмайтынына көз жеткізіңіз.
- Кеуде мұздатқышының тегіс екеніне көз жеткізіңіз

ТҰРАҚТЫ ТЕХНИКАЛЫҚ ҚЫЗМЕТ КӨРСЕТУ

ЕСКЕРТУ:

Электр тогының соғуын немесе жарақаттануды болдырмау үшін, кеуде арналған мұздатқышты қуат көзінен жөндеуге немесе техникалық қызмет көрсетуге дейін ажыратуды ұмытпаңыз.

Техникалық қызмет көрсету кезінде кеуде мұздатқышының ішінде немесе оның айналасында тыныс алғанда өкпеңізге зиян тигізетін булардың немесе ауадағы бөлшектердің жоқтығына көз жеткізіңіз.

Қеуде арналған мұздатқыш қорабын тазалау:

Қеуде арналған мұздатқышты таза ұстау үшін, айына кемінде бір рет оны тазалап отырыңыз. Бұл ішкі және сыртқы беттерге қатысты. Жабдықты қосудан бұрын беттерді бейтарап жуғыш заттарды қолдана отырып, таза сумен шаю керек. Қеуде арналған мұздатқыш қорапты сұйылтылған бейтарап жуғыш затпен тазалаңыз (ерімейтін жуғыш зат пластмасса бөлшектерді зақымдауы мүмкін. Жуғыш заттарды сұйылтудың дұрыс әдісі олардың нұсқаулықтарында сипатталған). Қеуде арналған мұздатқышты тазалау үшін қатты жуғыш заттарды, кір жуғыш затты, қышқылды, бензинді, жылтыратқыш ұнтақты немесе ыстық суды пайдаланбаңыз, себебі олар боялған беттерді және пластик/резеңке бөлшектерді зақымдауы мүмкін. Пластмасса/резеңке бөлшектерді тазалау кезінде, бензин сияқты ұшпа еріткішті қолдануға болмайтынын ескеріңіз. Осыдан кейін барлық беттерді құрғатып сүрту керек.

KZ

ЕСКЕРТПЕ: Мұзды тазарту үшін пышақ немесе бұрағыш сияқты өткір жиектері немесе бұрыштары бар құралдарды пайдаланбаңыз. Мұзқақты тазарту үшін, қеуде арналған мұздатқыш жиынтығына кіретін мұз қырғышты пайдаланыңыз.

- 1 Қеуде арналған мұздатқышты азық-түліктен босатыңыз.
- 2 Жабдықтың электр жүйесін токтан ажыратыңыз.
- 3 Біріктірілген мұздатқыштың ішіндегі температураны қоршаған ауа температурасымен теңестіруді күтіңіз.
- 4 Жабдықтың сыртқы және ішкі беттерін таза сумен және бейтарап жуғыш заттармен жуыңыз.
- 5 Қеуде арналған мұздатқышты қоспас бұрын, барлық беттерді құрғатып сүрту керек.
- 6 Жұмыс температурасының пайдалы көлеміне жеткеннен кейін азық-түліктерді жүктеуге болады.

САТУДАН КЕЙІНГІ ҚЫЗМЕТ КӨРСЕТУ

1. Ақаулықтарды өз бетінше жою.

Егер қандай да бір ақаулық анықталса, қызмет көрсету орталығына тікелей немесе сату өкілі арқылы хабарласпас бұрын, осы пайдаланушы нұсқаулығында көрсетілген барлық нұсқаулар мен кеңестердің сақталғанына көз жеткізіңіз.

2. Сатудан кейінгі қызмет көрсету

Клиенттерді қолдау қызметі

Егер сізде тұрмыстық техникамен проблемалар туындаса, біз уәкілетті қызмет көрсету орталығына хабарласуды, сондай-ақ түпнұсқа қосалқы бөлшектерді пайдалануды ұсынамыз.

Осы құжатқа алдын ала ескертусіз өзгерістер енгізілуі мүмкін.

Мәселе туындаған жағдайда, өз ресми дилеріңізге немесе біздің уәкілетті қызмет көрсету орталығына жүгініңіз, тегін желі нөмірлерін осы нұсқаулықтың алдыңғы жағындағы QR-код арқылы табуға болады.

Біздің авторландырылған сервистік орталыққа хабарласып, төлқұжат тақтасынан және чектен таба алатын келесі ақпаратты дайындаңыз:

Модель _____

Сериялық нөмір _____

Сатылған күн _____

Сондай-ақ, өтінеміз, кепілдік пен сату туралы құжаттың болуын тексеріңіз.

Маңызды! Құрылғыда сериялық нөмірдің болмауы өндіруші үшін құралды сәйкестендіруді және соның салдарынан оған кепілдік беруді мүмкін етпейді. Аспаптан зауыттық сәйкестендіруші тақтайшаларды алып тастауға тыйым салынады. Зауыттық тақтайшалардың болмауы кепілді міндеттемелерді орындаудан бас тартуға себеп болуы мүмкін.

ТЕХНИКАЛЫҚ СИПАТТАМАЛАРЫ

Модель	Климаттық сыныбы	Электр тогынан зақымданудан қорғау сыныбы	Диапазон температурасы, С баптау қадамы 1°С	Түзетілген шу деңгейі, дБА	Жалпы көлемі, л	Тіімді көлемі, л	Жеткізілетін қуат, Вт	Номиналды кернеу, В	Ток жиілігі, Гц	Суықағент	Суықағент салмағы, гр	Бұйым габариттері ЕЖГХБ, мм	Тааа салмағы, кг	Брутто салмағы, кг
SD-206***	7 сынып	I	≤-18	52	203	151	135	220-240V	50	R290	56	740x650x845	46	52
SD-325***	7 сынып	I	≤-18	55	320	251	190	220-240V	50	R290	65	1075x650x818		
SD-336***	7 сынып	I	≤-18	55	331	251	190	220-240V	50	R290	65	1075x650x845	57	65
SD-405***	7 сынып	I	≤-18	55	400	318	210	220-240V	50	R290	72	1300x650x818	64	70
SD-416***	7 сынып	I	≤-18	55	417	318	210	220-240V	50	R290	72	1300x650x845	65	75
SD-505***	7 сынып	I	≤-18	55	495	393	250	220-240V	50	R290	85	1550x650x818		
SD-516***	7 сынып	I	≤-18	58	513	393	250	220-240V	50	R290	85	1550x650x845	74	86
SD-516***	4 сынып	I	≤-18	58	513	430	250	220-240V	50	R290	85	1550x650x845	74	86
SD-605***	4 сынып	I	≤-18	58	570	450	250	220-240V	50	R290	85	1750x650x818	77	84

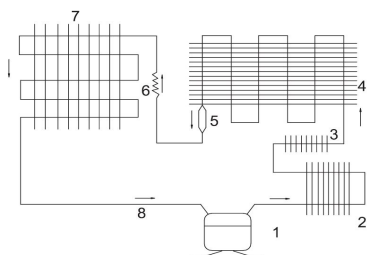
KZ

4 КЛАСС: Жұмыс кезіндегі жұмыс ауасының температурасының диапазоны +1... +30°С, салыстырмалы ылғалдылықтың орташа жылдық мәні 55%.

7 СЫНЫП: Жұмыс кезіндегі жұмыс ауасының температурасының диапазоны +1... +35°С, салыстырмалы ылғалдылықтың орташа жылдық мәні 75%.

*** өртүрлі аппараттық сипаттамаларды білдіреді.

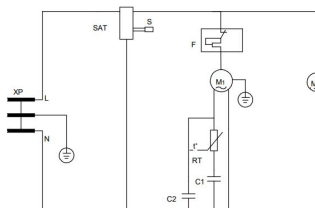
СУИТУ СХЕМАСЫ



1. Компрессор
2. Қосымша конденсатор
3. Конденсат жинау түтігі
4. Ішкі конденсатор
5. Құрғақ сүзгі
6. Капилляр түтікше
7. Буландырғыш
8. Соратын түтік

ЭЛЕКТР ҚОСЫЛЫСТАР СХЕМАСЫ

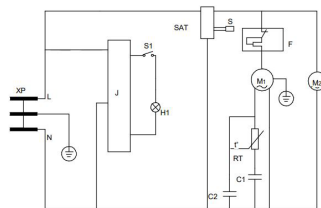
Жарықтандырусыз модельдер



SD-206/325/336/405/416

XP - Штепсельдік айыр;
SAT - Контроллер;
S - Температура сенсоры
F - Қорғаныш реле;
M1 - Компрессор;
M2 - Суыту желдеткіші;
RT - Стартер;
C1 - Іске қосу сыйымдылығы (іске асырғанда);
C2 - Пайдалану сыйымдылығы (іске асырғанда)

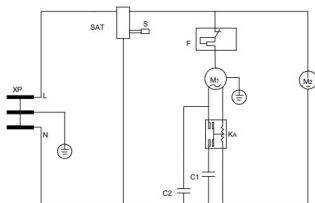
Жарықтандыруы бар модельдер



SD-206/305/336/405/416

XP - vilka;
SAT - boshqaruvchi;
S - Temperatura сенсоры
S1 - yorug'lik kaliti;
F - himoya o'rni;
J - quvvat bloki;
M1 - kompressor;
H1 - ichki yoritish;
M2 - sovutish foni;
RT - boshlang'ich;
C1 - faollashtirish qobiliyati (faollashtirilganda);
C2 - Pайдalanу sыйымдылығы (іске асырғанда)

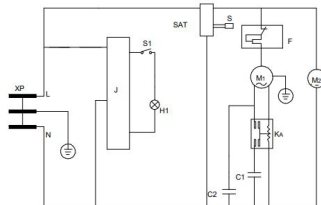
Жарықтандырусыз модельдер



SD-505/516/605

XP - vilka;
SAT - boshqaruvchi;
S - Temperatura сенсоры
F - himoya o'rni;
M1 - kompressor;
M2 - sovutish foni;
KA - Boshlovchi
C1 - faollashtirish qobiliyati (faollashtirilganda);
C2 - Foydalanish qobiliyati (amalga oshirilganda)

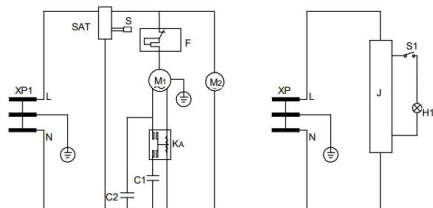
Жарықтандыруы бар модельдер



SD-505/516/605

XP - Штепсельдік айыр;
SAT - Контроллер;
S - Температура сенсоры
S1 - Жарықты ауыстырғыш;
F - Қорғаныш реле;
J - Қорек блогы;
M1 - Компрессор;
KA - Стартер;
H1 - Ішкі жарықтандыру;
M2 - Суыту желдеткіші;
C1 - Іске қосу сыйымдылығы (іске асырғанда);
C2 - Пайдалану сыйымдылығы (іске асырғанда)

Жарықтандырусыз модельдер



SD-505/516/605

XP - Штепсельдік айыр;
SAT - Контроллер;
S - Температура сенсоры
F - Қорғаныш реле;
M1 - Компрессор;
M2 - Суыту желдеткіші;
RT - Стартер;
C1 - Іске қосу сыйымдылығы (іске асырғанда);
C2 - Пайдалану сыйымдылығы (іске асырғанда)
XP - Штепсельдік айыр;
S1 - Жарықты ауыстырғыш;
J - Қорек блогы;
H1 - Ішкі жарықтандыру;

Haier mahsulotlarini tanlaganingiz uchun tashakkur.

Iltimos, ishlatingdan oldin ushbu qo'llanmani diqqat bilan o'qing. Ushbu qo'llanmada mahsulotning xavfsiz, to'g'ri o'rnatilishi va muntazam foydalanish va texnik xizmat ko'rsatishni ta'minlashga yordam beradigan muhim ma'lumotlar mavjud. Qurilmadan xavfsiz va to'g'ri foydalanish uchun har doim unga murojaat qilishingiz uchun ushbu qo'llanmani qo'lingizda saqlang.

Xavf haqida ogohlantirish



Diqqat qilish! Muhim xavfsizlik ma'lumotlari



Umumiy tavsiyalar



Atrof-muhit haqida ma'lumot



Qayta ishlash

Mahsulot, aksessuarlar yoki hujjatlardagi ushbu belgi mahsulotning xizmat qilish muddati tugagandan so'ng uni boshqa maishiy chiqindilar bilan birga utilitatsiya qilmaslik kerakligini ko'rsatadi. Chiqindilarni noto'g'ri utilitatsiya qilish natijasida atrof-muhit yoki inson salomatligiga mumkin bo'lgan zararni oldini olish uchun, iltimos, ushbu mahsulotlarni boshqa turdagi chiqindilardan ajratib oling va moddiy resurslarni barqaror qayta ishlash uchun ularni tegishli tarzda utilitatsiya qiling.

Foydalanuvchilar mahsulotni qayerda va qanday qilib ekologik toza tarzda qayta ishlashlari mumkinligini bilish uchun mahsulotni sotib olgan chakana sotuvchiga yoki mahalliy hokimiyat organlariga murojaat qilishlari kerak. Tijorat foydalanuvchilar o'zlarining yetkazib beruvchilari bilan bog'lanib, sotib olish shartnomasi shartlarini tekshirishlari kerak.

Ushbu mahsulot va uning elektron komponentlarini utilitatsiya qilish uchun boshqa sanoat chiqindilari bilan aralashtirib yubormaslik kerak.



DIQQAT QILISH!

Shikastlanish yoki bo'g'ilish xavfi!

Qurilmani quvvat manbaidan uzing. Xavfsizlik nuqtai nazaridan, eski ko'krak qafasidagi muzlatgichni utilitatsiya qilishda elektr shnurini rozetkadan uzing, elektr simini kesib, uni va vilkasini utilitatsiya qiling. Bolalar mashina ichida o'zlarini qulflab qo'yimaslik uchun eshiklarni olib tashlang.

DIQQAT QILISH!

Uzatma kabelidan foydalanmang, chunki bu kuchlanishni kamaytirishi va kompressorni ishga tushirish uchun yomon sharoit yaratishi mumkin.

MUNDARIJA

Ekspluatatsiyani boshlanishidan oldin

Hujjatlar va aksessuarlar.....	27
Mahsulotning tavsifi.....	27
Tarkibiy qismlari.....	27
Ehtiyot choralari.....	28
Tashish paytida ehtiyot choralari.....	29
Ekspluatatsiya qilish ehtiyot choralari.....	30

Ekspluatatsiya qilishni boshlash

O'rnatish.....	30
Ekspluatatsiya qilish.....	31
Haroratni nazorat qilish.....	31

Texnik xizmat ko'rsatish va ta'mirlash

Muntazam texnik xizmat ko'rsatish.....	32
Sotishdan keyingi xizmat ko'rsatish.....	33

Texnik ma'lumotlar

Texnik xususiyatlari.....	34
Sovutish chizmasi.....	34
Elektr ulanishlar chizmasi.....	35

Hujjatlar va aksessuarlar:

Model	Ko'rsatma	Oyoqlari	Muzdan tushirish uchun	Culf uchun kalitlar, quif / kalit	Drenaj vilkasi	Narxlar yoritg'i egasi
SD-206***	1	4	1	1/2	1	1
SD-325/336***	1	4	1	1/2	1	2
SD-405/416***	1	4	1	1/2	1	2
SD-505/516***	1	4	1	1/2	1	2
SD-605***	1	4	1	1/2	1	2

*** turli apparat xususiyatlarini bildiradi.

MAHSULOTNING TAVSIFI

1. Past harorat rejimi oldindan muzlatilgan oziq-ovqat mahsulotlarini -20...-24°C haroratda ko'rsatish, sotish va saqlash uchun mo'ljallangan, sozlash qadami 1 gradus. Harorat sinfi L1 (-15/-18). Laboratoriyada sinovdan o'tkazilganda, barcha ish rejimlarida (shu jumladan muzdan tushirish rejimida) eng issiq nazorat paketining maksimal harorati "-15 darajadan yuqori emas. C, va eng issiq nazorat paketining minimal harorati "-18 darajadan yuqori emas. C.

2. Iqlimiy ishlanishi: dengiz suvining to'g'ridan-to'g'ri ta'siri ostida bo'lgan qirg'oqbo'yi hududlari istisno qilganda, Rossiyaning butun hududi uchun: GOST 15150 bo'yicha UHL 4, ish paytida havo harorati oralg'i +1...+35°C, nisbiy namlik: o'rtacha yillik qiymati 60% - 20 °C haroratda

Faqat dengiz suvining to'g'ridan-to'g'ri ta'siri ostida bo'lgan qirg'oq hududlari uchun: GOST 15150 bo'yicha M4, ish paytida ishlayotgan havo harorati diapazoni - 10 ... + 40 °C, nisbiy namlik (o'rtacha yillik qiymat) 22 °C da 75%

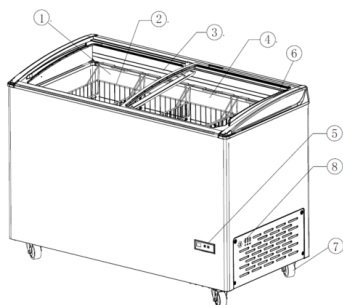
3. Maxsus qoplamali toblangan issiqlikni qaytaruvchi shisha energiyani tejash va quvvatni oshirishga yordam beradi.

4. Eng so'nggi texnologik yechimlar muzlatgich qopqog'ida kondensatsiya hosil bo'lishining oldini oladi.

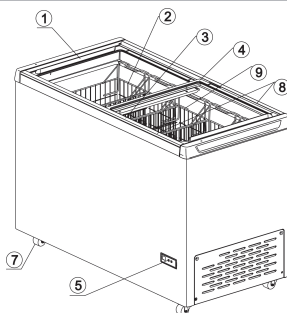
5. Konfiguratsiyaga qarab, muzlatgichli rasta keng (275 mm) yoki tor (225 mm) savat bilan jihozlanishi mumkin. Keng savatdagi yuk 25 kg dan, tor savatda esa 15 kg dan oshmasligi kerak.

6. Konfiguratsiyaga qarab, kombinatsiyalangan muzlatgichli rasta monitoring tizimiga ulanish imkoniyatiga ega bo'lgan tarmoq kartasi bilan jihozlanishi mumkin.

TARKIBIY QISMLARI



1. Pastki oyna eshigi
2. Mahsulotlar uchun savat
3. ***LED yoritgichlar
4. Yuqorigi oynali eshik
5. Elektron boshqaruv



6. *** Yoritkichni o'chirish murvati
7. G'ildiraklar
8. Narxnoma ushlagichu
9. Yuklash chizig'i

UZ

* O'rnatish uchun vakolatli xizmat ko'rsatish markaziga murojaat qiling

*** Konfiguratsiyaga bog'liq

Ishlab chiqaruvchi oldindan ogohlantirmasdan mahsulotning ishlashini yaxshilash uchun texnik o'zgarishlar kiritish huquqini o'zida saqlab qoladi.

EHTIYOT CHORALARI

Ushbu qo'llanmadagi barcha ehtiyotkorlik choralariga rioya qiling; aks holda yuzaga keladigan oqibatlar uchun barcha javobgarlikni o'z zimmangizga olasiz. Mazkur qo'llanmada ko'rsatilgan barcha ehtiyotkorlik choralari va qoidalariga sizga yoki biron bir shaxsga shikast yetmaslik uchun rioya qiling. "Ehtiyotkorlik" va "Taqiqlangan" belgilari quyidagilarni anglatadi:



"Ehtiyotkorlik" ogohlantirish belgisi foydalanuvchi qo'llanmasining bandiga alohida e'tibor berish kerakligini ko'rsatadi. Xavfni oldini olish uchun majburiy choralar ko'rish haqida ogohlantirish.



"Taqiqlangan" belgisi bilan belgilangan kontent butunlay taqiqlangan xatti-harakatni tasvirlaydi va muzlatish kamerasiga zarar yetkazmaslik yoki foydalanuvchiga shikast yetkazmaslik uchun ushbu belgi tomonidan qo'yilgan cheklolarga qat'iy rioya qilish kerakligini ko'rsatadi.

EHTIYOT CHORALARI

❗ Kombinatsiyalangan muzlatish xampa faqat ushbu Foydalanish va ekspluatatsiya qilish q'ollamasiga muvofiq belgilangan maqsadda foydalaning.

❗ Kombinatsiyalangan muzlatish xampaga texnik xizmat ko'rsatish vakolatli xizmat ko'rsatish markazi tomonidan amalga oshirilishi kerak.

❗ Kombinatsiyalangan muzlatish xampa foydalanuvchi tomonidan qismlarga ajratilmasligi, ta'mirlanishi yoki o'zgartirilmasligi kerak. Agar maxsus ruxsat berilmagan shaxs yuqoridagi harakatlardan birini amalga oshirsa, yong'in yoki shaxsiy jarohatlar xavfi bo'lishi mumkin.

❗ Ta'mirlash vaqtida shikastlanmaslik uchun shaxsiy himoya vositalarini taqinglar.

❗ Muzlatish xampaning texnik tavsif plastinasida ko'rsatilgan quvvat manbaidan foydalaning. Mavjud ma'lumotnomada ko'rsatilgan boshqa kuchlanishli yoki chastotali quvvat manbaidan foydalanish yong'in yoki elektr toki urishiga olib kelishi mumkin.

❗ Elektr shnuri yoki vilkasi shikastlangan yoki eskirgan bo'lsa, xavfni oldini olish uchun uni ishlab chiqaruvchi, uzing xizmat ko'rsatish agenti yoki tegishli malakali shaxs almashtirishi kerak.

⊘ Uzatma kabelidan foydalanmang

❗ Kombinatsiyalangan muzlatish xampaning vilkasini rozetkadan uzganda, elektr toki urishi yoki qisqa tutashuv natijasida yong'in xavfini oldini olish uchun vilkadan ushlab turing va elektr simidan tortmang.

⊘ Elektr toki urishiga yo'l qo'ymaslik uchun vilka yoki kalit kabi elektr jihozlarining qismlariga ho'l qo'l bilan tegmang.

⊘ Har qanday ta'mirlash yoki texnik xizmat ko'rsatishni amalga oshirishdan oldin kombinatsiyalangan muzlatish xampani elektr tarmog'idan uzganingizga ishonch hosil qiling. Elektr shnurini burilishidan va shikastlanishidan saqlang.

❗ Kombinatsiyalangan muzlatish xampa o'chirilgandan so'ng, kompressor yoki tizimga zarar yetkazmaslik uchun uni kamida 5 daqiqadan so'ng qayta yoqish mumkin

- ❗ Kombinatsiyalangan muzlatish xampani hech qachon portlovchi yoki yonuvchi saqlash joyida ishlatmang.
- ❗ Yonuvchan gaz, masalan, tabiiy gaz sizib chiqsa, gaz sizib chiqayotgan valfni yoping, ventilyatsiya qilish uchun eshik va derazalarni oching va kombinatsiyalangan muzlatish xampaning birikmasini vilkaga ulamang yoki elektr tarmog'idan uzamang.
- ⚠ Kombinatsiyalangan muzlatgichni hech qachon ochiq havoda ishlatmang. Agar qurilma yomg'irga duchor bo'lsa, ushbu holat qisqa tutashuvga olib kelishi va elektr toki urishiga olib kelishi mumkin.
- ⚠ Hech qachon kislotalar va ishqorlar kabi agressiv moddalarni kombinatsiyalangan muzlatish xampada saqlamang; aks holda, ichki qismlar yoki elektr qismlari shikastlanishi mumkin.
- ❗ Ushbu qurilmada tarkibida yonuvchi gaz bo'lgan aerosol qutilari kabi portlovchi materiallarni saqlamang.
- ⚠ Oziq-ovqatlarni ko'krak qafasidagi muzlatgichda shisha idishlarda (idishalar, butilkalar) saqlamang, chunki ular nobud bo'lishi mumkin harorat yoriqlari. Bu shikastlanishga olib kelishi mumkin.
- ⚠ Muzlatish shkafida saqlanayotgan mahsulotlarga qo'lingiz bilan tegmang. Muzlagan narsaga yoki muzlatgichning ichki devoriga yalang qo'l bilan tegizish sovuq oldirishiga olib kelishi mumkin.
- ❗ Kombinatsiyalangan muzlatish xampalarning oziq-ovqat bo'linmalarida elektr jihozlarini ishlatmang, agar ular ishlab chiqaruvchi tomonidan tavsiya etilgan turdagi bo'lmasa.
- ⚠ 8 yoshdan oshgan bolalar, jismoniy yoki aqliy qobiliyati cheklangan shaxslar, shuningdek, tajribasi va bilimi kam bo'lgan shaxslar, agar ular nazorat ostida yoki xavfsiz foydalanish qoidalarini bilan tanishgandan so'ng, mahsulotdan foydalanishga ruxsat etiladi, ushbu holda ular mahsulot va mumkin bo'lgan xavflardan xabardor bo'lishi kerak. Bolalarga mahsulot bilan o'ynash taqiqlanadi. Bolalarga qurilmani kattalar nazoratisiz tozalashga ruxsat bermang.
- ❗ Agar siz kombinatsiyalangan muzlatish xampani uzoq vaqt ishlatmaslikni rejalashtirmoqchi bo'lsangiz, uni elektr tarmog'idan uzing.
- ❗ Kombinatsiyalangan muzlatish xampa uzoq vaqt davomida ishlatilmasa va nazorat qilinmaydigan joyda joylashgan bo'lsa, bolalarni uzoqroq tuting va eshiklari to'liq qulflanganligiga ishonch hosil qiling.

OGOHLANTIRISH:

- Elektr toki urishiga yo'l qo'ymaslik uchun, tozalashdan oldin muzlatgich-rastani doimo elektr tarmog'idan uzib qo'ying. Yuqoridagi ogohlantirishni e'tiborga olmaslik o'limga yoki jarohatlanishga olib keladi.
- Qurilma korpusi yoki konstruksiyasidagi ventilyatsiya teshiklarining to'silib qolishiga yoki begona jismlar bilan yopilib qolishiga yo'l qo'ymang.
- Muzdan tushirish jarayonini tezlashtirish uchun ishlab chiqaruvchi tomonidan tavsiya etilganlardan boshqa mexanik qurilmalar yoki boshqa vositalardan foydalanmang.
- Sovutgich pallasiga zarar yetkazmang.
- Shaxsiy jarohatlar yoki mahsulotga zarar yetkazmaslik uchun tozalash vositalarini ishlatishdan oldin har doim ishlab chiqaruvchining ko'rsatmalari va ogohlantirishlarini o'qing va ularga rioya qiling.

TASHISH PAYTIDA EHTIYOT CHORALARI

Muzlatgich-rastani boshqa joyga ko'chirish uchun siz vilkali yuklagichdan foydalanishingiz mumkin.

Vilkali yuklagichning vilkalarini yuk o'ramida ko'rsatilgan joylarga joylashtiring.

Eslatma: Muzlatgich-rastani harakatlantirayotganda uni hech qachon 45° dan ortiq egmang.

ISHLATISH VAQTIDAGI EHTIYOTKORLIK CHORALARI

- Standart harorat ishlab chiqaruvchi tomonidan o'rnatiladi. Muzlatgich-rastaning kundalik ishlashi paytida haroratni tez-tez o'zgartirish tavsiya etilmaydi.
- Oziq-ovqatlarni qo'yishdan oldin muzlatgich-rastaning ichidagi harorat tanlangan harorat rejimiga mos kelishiga ishonch hosil qiling; haroratning ko'tarilishiga yo'l qo'ymaslik uchun oziq-ovqatlarni partiyalar bilan joylashtirish kerak.
- Muzlatgich-rastaga juda ko'p mahsulot qo'ymang va yuklanish chizig'idan oshib ketmang.
- Muzdan tushirish jarayonida quyidagi sabablarga ko'ra erigan suv drenaj tizimidan tashqariga chiqib ketishi mumkin:
 - 1) Katta muz bo'lagining kirib qolishi sababli drenaj tizimining tiqilib qolishi.
 - 2) aqalanayotgan mahsulotlarning kirib qolishi sababli drenaj tizimining tiqilib qolishi.
 - 3) Belgilangan muzdan tushirish vaqtini juda uzoq vaqt qoldirish katta hajmdagi erigan suv hosil bo'lishiga olib keladi.
 - 4) Boshqa sabablar
- Bunday holatlar sifat muammolarini anglatmaydi va uskunaning ishlashiga ta'sir qilmaydi. Eksploatatsiya qilish paytida drenaj tizimini muntazam ravishda tekshirish va o'z vaqtida tozalash kerak.
- Muzlatgich-rasta biroq vaqt ishlagandan so'ng, ichki devorda muz hosil bo'ladi. Qalin muz qatlami sovutish ta'siriga salbiy ta'sir qiladi va energiya sarfini oshiradi. Shuning uchun, qalinligi taxminan 5 mm ga yetganida, muzlatgich ichidagi muzni qirg'ich bilan tushurish kerak.
- Muzdan tushirishdan oldin muzlatgich-rastada saqlanadigan narsalarni chiqaring va buzilmasligi uchun saqlash uchun ularni boshqa muzlatgich-rastaga qo'ying.

Elektr tarmoqda uzilishlar:

Ba'zan chaqmoq yoki boshqa sabablarga ko'ra elektr uzilishlari sodir bo'lishi mumkin. Elektr uzilishi sodir bo'lganda elektr shnurini o'zgaruvchan tok rozetkasidan ajratib oling. Quvvat tiklanganda elektr shnurini o'zgaruvchan tok rozetkaga ulang.

Ishdagi tanaffuslar va harakatlanishda ehtiyotkorlik:

Uzoq vaqt davomida foydalanilmaganda, kombinatsiyalangan muzlatish xampani elektr tarmog'idan uzing va ichini tozalang. Ichkarida havo erkin aylanishi uchun eshiklarni ochiq tuting. Harakatlanayotganda, kombinatsiyalangan muzlatish xampani har doim gorizontol holatda va eshiklarini yopiq holda saqlang.

O'RNATISH

Muzlatgich-rastani o'ramidan chiqarish:

Barcha qadoqlash materiallarini olib tashlang. Bularga quyidagilar kiradi: karton o'rami, penoplast, qadoqlash paketi, asos, plastik qisqichlar, shuningdek, muzlatgich-rastaning aksessuarlarini ichki va tashqi tomondan mahkamlash uchun ishlatiladigan barcha yopishqoq lenta.

Paketni ochish va o'rnatishda muzlatgich-rastani 45° dan ortiq egmaslik kerak.

Muzlatgich-rastani o'rnatgandan so'ng uni elektr tarmog'iga ulashdan oldin kamida 2 soat kutish tavsiya etiladi. Bu sovutgichning aylanishini barqaror holatga keltiradi.

OGOHLANTIRISH:

Elektr toki urishiga yo'l qo'ymaslik uchun, tozalashdan oldin muzlatgich-rastani doimo elektr tarmog'idan uzib qo'ying. Yuqoridagi ogohlantirishni e'tiborga olmaslik o'limga yoki jarohatlanishga olib keladi.

Qurilma korpusi yoki konstruksiyasidagi ventilyatsiya teshiklarining to'silib qolishiga yoki begona jismlar bilan yopilib qolishiga yo'l qo'ymang.

Muzdan tushirish jarayonini tezlashtirish uchun ishlab chiqaruvchi tomonidan tavsiya etilganlardan boshqa mexanik qurilmalar yoki boshqa vositalardan foydalanmang.

Sovutgich pallasiga zarar yetkazmang.

Shaxsiy jarohatlar yoki mahsulotga zarar yetkazmaslik uchun tozalash vositalarini ishlatishdan oldin har doim ishlab chiqaruvchining ko'rsatmalari va ogohlantirishlarini o'qing va ularga rioya qiling.

Foydalanishga tushirish:

Elektr simini tegishli texnik xususiyatlarga ega maxsus rozetkaga ulang. E'tibor bering, konfiguratsiyaga qarab, uskunada 1 yoki 2 ta quvvat simlari mavjud. (Muzlatgich-rastani ishlatish uchun oq quvvat simi, yoritish uchun qora quvvat simi)

Ekspluatatsiya qilish

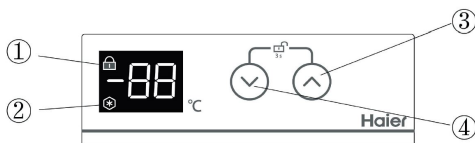
OGOHLANTIRISH:

Muzlatgich-rastaga tovarlarni joylashtirishdan oldin uning harorat sharoitlari ushbu tovarlarni saqlash haroratiga mos kelishiga ishonch hosil qiling. Aks holda, ular buzilishi mumkin, chunki muzlatgich-rasta kerakli haroratga erisha olmaydi.

Quyidagi holatlar muammo hisoblanmaydi:

Hodisa	Sabab va yechim
Muzlatgich kamerasida suyuqlikning oqayotgan ovozi eshitiladi.	Bu sovutgich tizimining sirkulyatsiya quvvatlarida oqayotgan sovutuvchi suyuqlik ovozi. Bu normal holat.
Shisha eshik yuzasida muzlama hosil bo'ladi.	Havo namligi juda yuqori. Uni faqat yumshoq mato bilan artib oling.
Sovutgich qurilmasi uzoq vaqt ishlamaydi, shu bilan birga ichidagi harorat juda past	Bu yuqori sifatli izolyatsiya va sovutishda past daraja yo'qotishdan dalolat. Bu normal holat.

HARORATNI NAZORAT QILISH



- 1 Bloklanish indikatori
- 2 Supersovutish rejimi indikatori
- 3 Haroratning o'zgarishi
- 4 Haroratning o'zgarishi

UZ

Boshqaruv paneli muzlatkich-rastasidagi joriy haroratni ko'rsatadi. Haroratni quyidagicha o'rnatish mumkin:

1. Boshqaruv panelini blokdan chiqarish uchun bir vaqtning o'zida (3) va (4) tugmachalarini 3 soniya bosib turing.

2. Haroratni pasaytirish yoki oshirish uchun (3) yoki (4) tugmasini bosib

3. Boshqaruv panelini bloklash uchun bir vaqtning o'zida (3) va (4) tugmachalarini 3 soniya bosib turing.

Boshqa ma'lumotlar:

1. Agar 30 soniya davomida hech qanday harakat bajarilmasa, boshqaruv paneli avtomatik ravishda bloklanadi.

2. Indikator (1) boshqaruv paneli qullanganligini ko'rsatadi

3. Indikator (2) super muzlatish rejimi yoqilganligini ko'rsatadi.

NOSOZLIKLARNI BARTARAF ETISH

Agar muzlatkich-rasta noto'g'ri ishlayotgan bo'lsa, uni ta'mirlashga yuborishdan oldin quyidagi nosozliklar yo'qligini tekshiring.

Muzlatkich-rasta yoqilmayapti

- Elektr uzilishlari bo'lmaganligiga ishonch hosil qiling.
- Elektr vilkasi shikastlanmagan va rozetkaga mahkam o'rnatilganligiga ishonch hosil qiling
- Muzlatkich-rasta uning orqa tomonidagi texnik ma'lumotlar lavhachasida ko'rsatilgan iqlim sinfiga mos keladi. Bular muzlatkich-rasta to'g'ri ishlaydigan muhit haroratidir.

- Muzlatkich-rasta eshigi mahkam yopilganligiga ishonch hosil qiling.

- Muzlatkich-rastaga to'g'ridan-to'g'ri quyosh nuri yoki issiqlik manbalari ta'sir qilmasligiga ishonch hosil qiling.

- Muzlatkich-rastaga ko'p miqdorda issiq mahsulotlar qo'yilmaganligiga ishonch hosil qiling.

Muzlatkich-rastadan g'alati tovushlar chiqmoqda: (yuqoridagi jadvalda keltirilganlardan tashqari)

- Muzlatkich-rasta qattiq yuzaga o'rnatilganligiga ishonch hosil qiling.

- Muzlatkich-rasta hech qanday narsaga yoki boshqa jihozlarga tegmasligiga ishonch hosil qiling.

- Muzlatkich-rasta tekis sath bo'yicha o'rnatilganligiga ishonch hosil qiling.

UZ

MUNTAZAM TEXNIK XIZMAT KO'RSATISH

OGOHLANTIRISH:

Elektr toki urishi yoki shaxsiy jarohatlarni oldini olish uchun, har qanday ta'mirlash yoki texnik xizmat ko'rsatishdan oldin muzlatkich-rastani quvvat manbasidan uzib qo'ying.

Texnik xizmat ko'rsatish vaqtida muzlatkich-rastada yoki uning atrofida o'pkaga tushganda sog'liqqa zarar yetkazishi mumkin bo'lgan bug'lar yoki havo zarralari yo'qligiga ishonch hosil qiling.

Muzlatgich-rastani tozalash:

Muzlatgich-rastani toza saqlash uchun uni kamida oyda bir marta tozalashingiz kerak. Bu ichki va tashqi yuzalar uchun ham tegishli. Uskunani ulashdan oldin sirtlarni toza suv va neytral yuvish vositalari bilan yuvish kerak. Muzlatgich-rastani suyultirilgan neytral yuvish vositasi bilan tozalang (erimaydigan yuvish vositasi plastik qismlarga zarar yetkazishi mumkin). Yuvish vositalarini suyultirishning to'g'ri usuli ularning yo'riqnomalarida bayon etilgan). Muzlatgichni tozalash uchun qattiq yuvish vositalari, kir yuvish vositalari, kislotasi, benzin, tozalash kukuni yoki issiq suvdan foydalanmang, chunki ular bo'yalgan yuzalar va plastmassa/rezina qismlarga zarar etkazishi mumkin. Plastmassa/rezina qismlarni tozalashda benzin kabi uchuvchi erituvchidan foydalanmasligiga jiddiy e'tibor qarating. Shundan so'ng, barcha yuzalarni quruq bo'lgunga qadar artib chiqing.

ESLATMA: Muz qatlamini tozalash uchun pichoq yoki otvertka kabi o'tkir qirralari yoki tig'li bo'lgan asboblardan foydalanmang. Muzdan tozalash uchun muzlatgich-rastaning to'plamida keltirilgan muz qirg'ichdan foydalaning.

1. Muzlatgich-rastani oziq-ovqatdan to'liq bo'shatib qo'ying.
2. Uskunaning elektr tizimini quvvatsizlantiring.
3. Muzlatgich-rastaning ichidagi harorat atrof-muhit haroratiga tenglashguncha kuting.
4. Uskunaning tashqi va ichki yuzalarini toza suv va neytral yuvish vositalari bilan yuving.
5. Muzlatgich-rastani yoqishdan oldin barcha yuzalar quritilganligiga ishonch hosil qiling.
6. Muzlatgich-rastaning foydali hajmi ish haroratiga yetgandan so'ng, siz mahsulotlarni yuklashingiz mumkin

SOTUVDAN KEYINGI XIZMAT KO'RSATISH

1. Mustaqil ravishda nosozliklarni bartaraf etish.

Agar biron-bir nosozlik aniqlansa, xizmat ko'rsatish markaziga to'g'ridan-to'g'ri yoki savdo vakili orqali murojaat qilishdan oldin, ushbu foydalanuvchi qo'llanmasida keltirilgan barcha ko'rsatmalar va maslahatlarga rioya qilinganligiga ishonch hosil qiling.

2. Sotuvdan keyingi xizmat ko'rsatish

Mijozlarni qo'llab-quvvatlash xizmati

Agar maishiy texnika bilan bog'liq muammolar mavjud bo'lsa, biz vakolatli xizmat ko'rsatish markaziga murojaat qilishni va original ehtiyot qismlardan foydalanishni tavsiya qilamiz.

Mazkur hujjatga oldindan ogohlantirishsiz o'zgartirishlar kiritilishi mumkin.

Agar muammo yuzaga kelsa, iltimos: vakolatli dileringiz yoki vakolatli xizmat ko'rsatish markazimizga murojaat qiling, bepul raqamlarni ushbu qo'llanmaning old qismidagi QR kod orqali topish mumkin.

Bizning xizmat ko'rsatish markazimizga murojaat qilganingizda, quyidagi ma'lumotlarni tayyorlang, ularni pasport tunukasida va chekda topishingiz mumkin:

Rusumi _____
Seriya raqami _____
Sotilgan sanasi _____

Shuningdek, kafolat va sotish haqida hujjatlarini tekshiring. **Muhim!** Muzlatgich-rastada seriya raqamining yo'qligi ishlab chiqaruvchini identifikatsiya qiladi va buning natijasida kafolatli xizmat ko'rsatish imkoniyatini yo'qqa chiqaradi. Shtrixli identifikatsiya stikerlarini muzlatgich-rastadan olib tashlamang. Zavod lavhachalarining yo'qligi kafolat bo'yicha majburiyatlarini bajarishni rad etilishiga sabab bo'ladi.

TEXNIK XUSUSIYATLARI

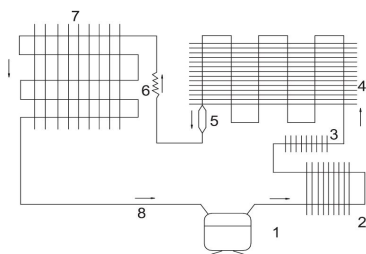
Стиль	Иқлим sinfi	Электр тоғинан зақымданудан қорғау сыныбы	Диапазон температуры, С баптау қадамы 1°С	Түзетілген шу деңгейі, дБА	Жалпы көлемі, л	Тиймді көлем, л	Жеткізілетін қуат, Вт	Номиналды кернеу, В	Ток жиілігі, Гц	Суықагент	Суықагент салмағы, гр	Бұйым габариттері ЕХТХБ, мм	Тааа салмағы, кг	Брутто салмағы, кг
SD-206***	7-chi sinfi	I	≤-18	52	203	151	135	220-240V	50	R290	56	740x650x845	46	52
SD-325***	7-chi sinfi	I	≤-18	55	320	251	190	220-240V	50	R290	65	1075x650x818		
SD-336***	7-chi sinfi	I	≤-18	55	331	251	190	220-240V	50	R290	65	1075x650x845	57	65
SD-405***	7-chi sinfi	I	≤-18	55	400	318	210	220-240V	50	R290	72	1300x650x818	64	70
SD-416***	7-chi sinfi	I	≤-18	55	417	318	210	220-240V	50	R290	72	1300x650x845	65	75
SD-505***	7-chi sinfi	I	≤-18	55	495	393	250	220-240V	50	R290	85	1550x650x818		
SD-516***	7-chi sinfi	I	≤-18	58	513	393	250	220-240V	50	R290	85	1550x650x845	74	86
SD-516***	4-chi sinfi	I	≤-18	58	513	430	250	220-240V	50	R290	85	1550x650x845	74	86
SD-605***	4-chi sinfi	I	≤-18	58	570	450	250	220-240V	50	R290	85	1750x650x818	77	84

4-SINF: Eksploatatsiya vaqtida havo haroratining ish diapazoni +1... +30°C, nisbiy namlikning o'rtacha yillik qiymati 55%.

7-SINF: Eksploatatsiya vaqtida havo haroratining ish diapazoni +1... +35°C, nisbiy namlikning o'rtacha yillik qiymati 75%.

*** turli apparat texnik xususiyatlarini bildiradi

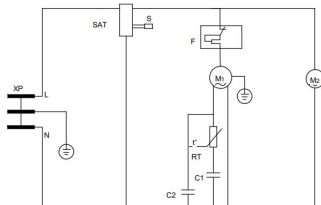
SOVUTISH CHIZMASI



1. Kompessor
2. Yordamchi kondensator
3. Kondensat yig'uvchi trubka
4. Ichki kondensator
5. Filtr-quritgich
6. Kapillyar trubka
7. Bug'latgich
8. Qaytuvchu trubka

ELEKTR ULANISHLAR CHIZMASI

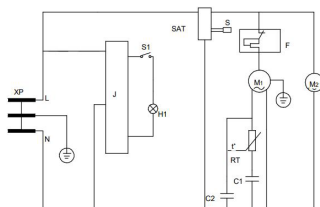
Yoritkchsiz rusumlar



SD-206/325/336/405/416

XP - Shtepsel vilkasi;
SAT - kontroller;
S - Harorat sensori
F - Himoya relesi;
M1 - Kompressor;
M2 - Sovitish ventilyatori;
RT - Starter;
C1 - ishga tushirish quvvati (amalga oshirish vaqtida);
C2 - Operatsion quvvat (amalga oshirish vaqtida)

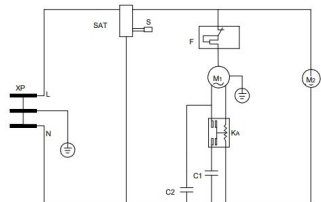
Yoritkichli rusumlar



SD-206/325/336/405/416

XP - Shtepsel vilkasi;
SAT - kontroller;
S - Harorat sensori
S1 - Yoritkich murvati;
F - Himoya relesi;
J - Quvvatlash bloki;
M1 - Kompressor;
H1 - Ichki yoritkich;
M2 - Sovitish ventilyatori;
RT - Starter;
C1 - ishga tushirish quvvati (amalga oshirish vaqtida);
C2 - Operatsion quvvat (amalga oshirish vaqtida)

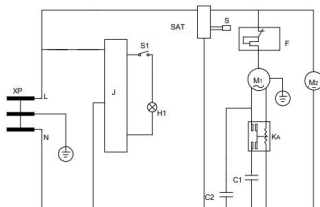
Yoritkchsiz rusumlar



SD-505/516/605

XP - Shtepsel vilkasi;
SAT - kontroller;
S - Harorat sensori
F - Himoya relesi;
M1 - Kompressor;
M2 - Sovitish ventilyatori;
KA - Starter
C1 - ishga tushirish quvvati (amalga oshirish vaqtida);
C2 - Eksploatatsiya quvvati (amalga oshirish vaqtida)

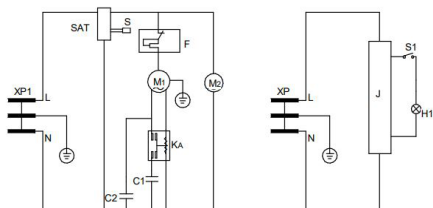
Yoritkichli rusumlar



SD-505/516/605

XP - Shtepsel vilkasi;
SAT - kontroller;
S - Harorat sensori
S1 - Yoritkich murvati;
F - Himoya relesi;
J - Quvvatlash bloki;
M1 - Kompressor;
KA - Starter;
H1 - Ichki yoritkich;
M2 - Sovitish ventilyatori;
C1 - ishga tushirish quvvati (amalga oshirish vaqtida);
C2 - Operatsion quvvat (amalga oshirish vaqtida)

Yoritkichli va ikkita shurli rusumlar



SD-505/516/605

XP - Shtepsel vilkasi;
SAT - kontroller;
S - Sensor
F - Himoya relesi;
M1 - Kompressor;
M2 - Sovitish ventilyatori;
RT - Starter;
C1 - ishga tushirish quvvati (amalga oshirish vaqtida);
C2 - Operatsion quvvat (amalga oshirish vaqtida)
XP - Shtepsel vilkasi;
S1 - Yoritkich murvati;
J - Quvvatlash bloki;
H1 - Ichki yoritkich;

UZ

Юридический адрес:

ООО «ХАЙЕР ИНДАСТРИ РУС»

423872, Россия, Республика Татарстан, г. Набережные Челны, ул. Корпорация Хайер, зд. 130

Уполномоченная организация:

ООО «ХАР», 121099, город Москва, Новинский бульвар, дом 8, этаж 16, офис 1601.

Тел.: 8-800-250-43-05,

адрес эл. почты: info@haierrussia.ru

Занды мекен-жайы:

«ХАЙЕР ИНДАСТРИ РУС» ЖШҚ

423872, Ресей, Татарстан Республикасы, Набережные Челны қ., Корпорация Хайер к-сі, 130

ғимарат

Қазақстан Республикасындағы уәкілетті ұйым/ импорттаушы:

«Хайер Мидл Эйжа»

ЖШС, 050000, Алматы қаласы, Медеу ауданы, Достық даңғылы, 210 ғимарат.

Тел.: 8-800-070-01-29, эл.поштаның

мекенжайы: support-kz@haieronline.kz

Yuridik manzil:

«HAIER INDUSTRY RUS» MCHJ

423872, Rossiya, Tatariston Respublikasi, Naberejniye chelni shahri, Korporatsiya Haier ko'chasi,

130 bino

Vakolatli tashkilot:

MChJ "HAR", 121099, Moskva, Novinskiy bulvari, 8-bino, 16-qavat, ofis 1601.

Tel.: 8-800-250-43-05,

E-pochta manzili elektron pochta: info@haierrussia.ru

Сделано в России

Ресейде жасалған

Rossiyada ishlab chiqarilgan

The logo for the Eurasian Conformity (Eurasian Conformity) standard, consisting of the letters 'EAC' in a bold, stylized, blocky font.

0070517248

V800000685

V9

The Haier brand logo, featuring the word 'Haier' in a bold, sans-serif font.